

発掘ってなあに 第3号 縄文土器篇 別冊

# なるみちゃんの 土器作り教室





かつて縄文の人々を煌々と照らした炎・・・

恒久の時を越え語りくる、遠い昔の情景・・・

さあ、向かい合ってみよう



絵 櫻井敦史  
写真 北見一弘  
協力 辻 葉子





あら

何してる  
んですか

土器だよ！

昔と同じように  
作ろーと  
思ってネ

ふーん

むつかしい  
んですよ  
ねーっ

.....  
なるみちゃん

また俺に  
ナイショで  
何か知ってる  
だろーっ

び  
え

くら  
なんのこ  
かしら？



土器作りの  
ヒミツ  
教えろーっ

うわーっ  
しゃべります  
何でもしゃべり  
ますっ

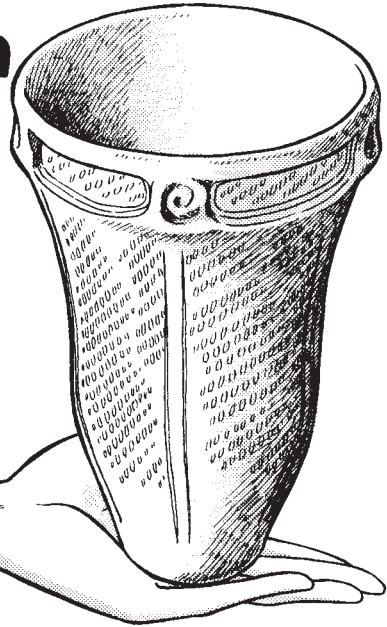
バタ



# なるみちゃんの 土器づくり教室



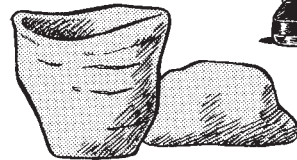
今度は  
私が主役♥



で この素地土は  
どうやって  
作ったんですか？



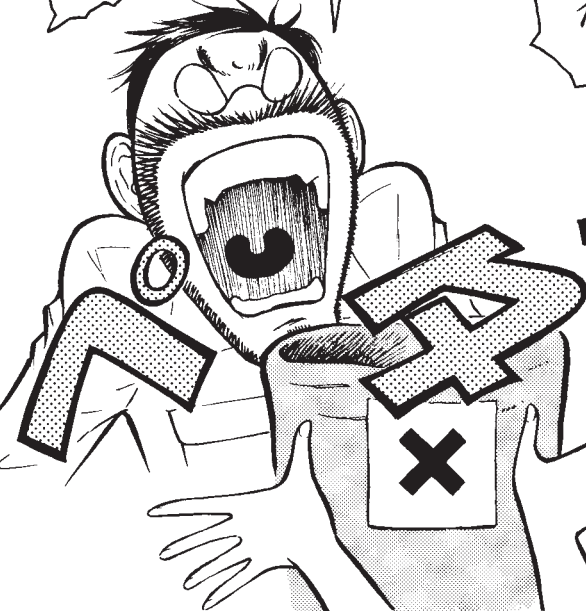
作ったア？  
裏山で採って  
きたんだよッ  
ばかだなア



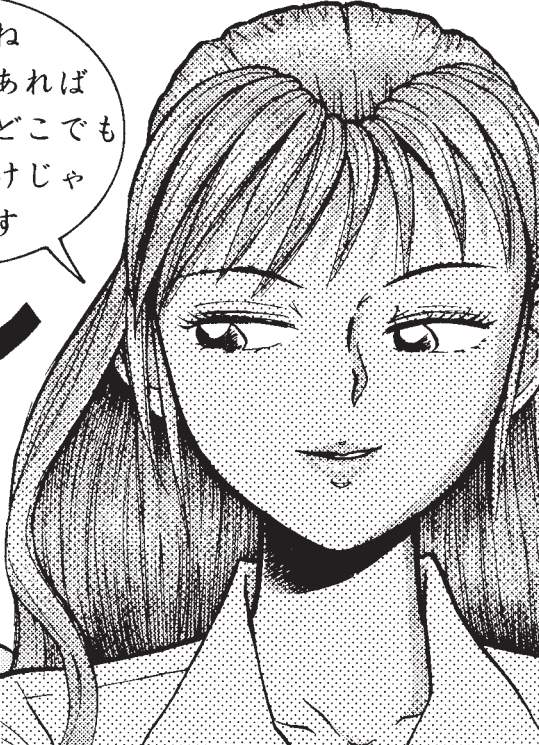
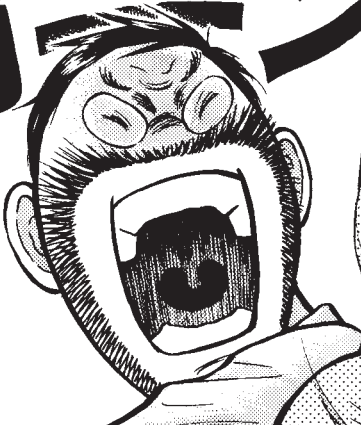
わーッ

何を  
する

土器ってね  
粘土さえあれば  
いつでもどこでも  
作れるわけじゃ  
ないんです



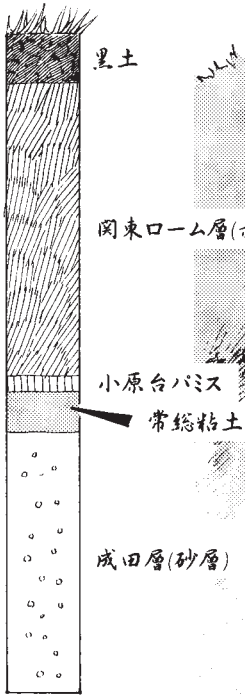
# ガッ





# きじど 1素地土をつくる

## ①粘土を採取



粘土は微妙な成分のちがいで土器に適さないものもあるんです

“土器を作る粘土”の採れる場所も限られてくるわけだ

東京都町田市の多摩ニュータウンNo.248遺跡などで粘土採掘の跡が見つかってますね

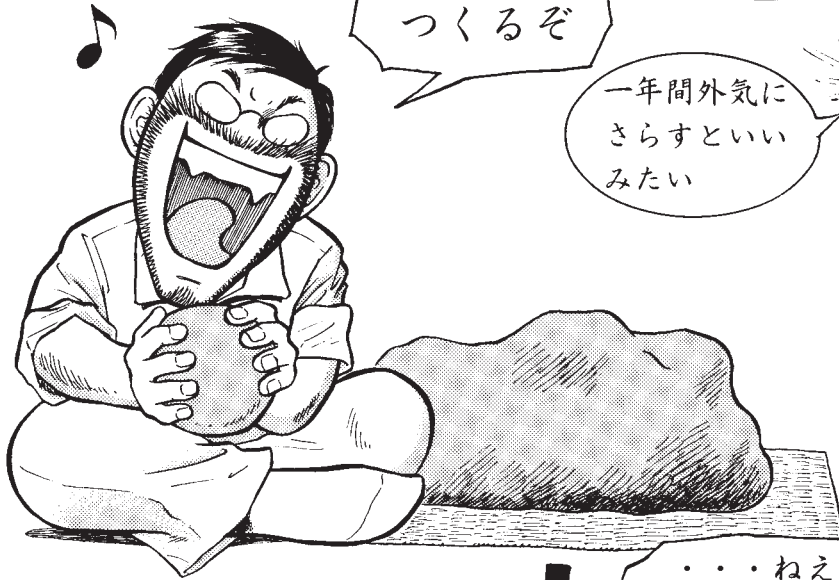
そう。

だから採れるところからはたくさん採るのよ





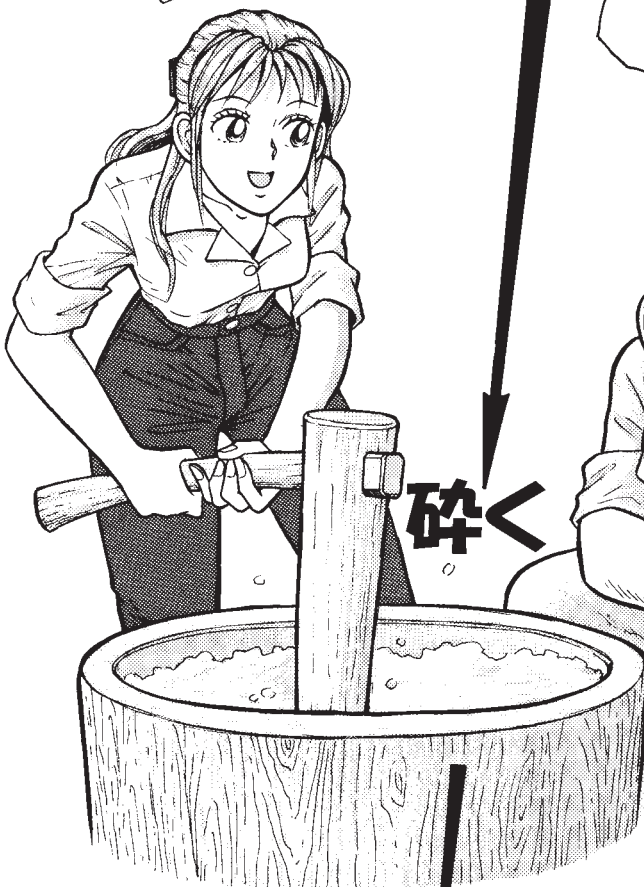
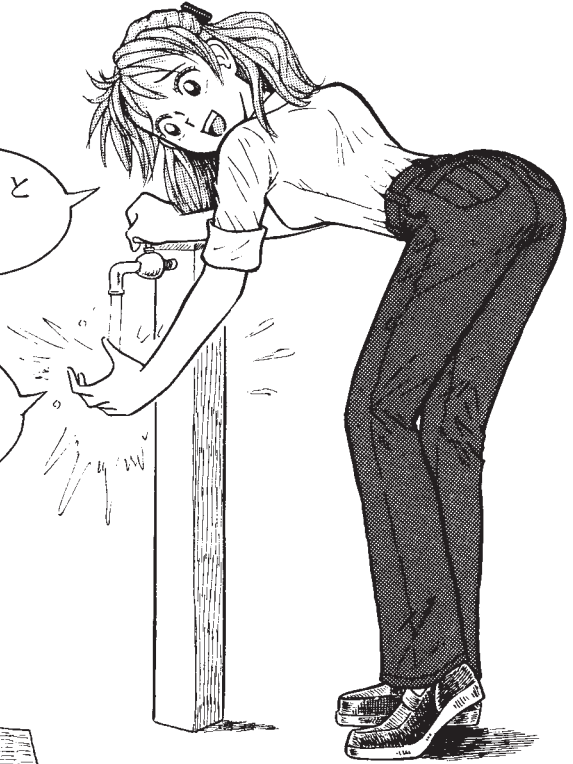
②粘土を乾かし、砕く



さあ  
つくるぞ

ちょっと  
まって

一年間外気に  
さらすといい  
みたい



・・・ねえ  
なるみちゃん

え？

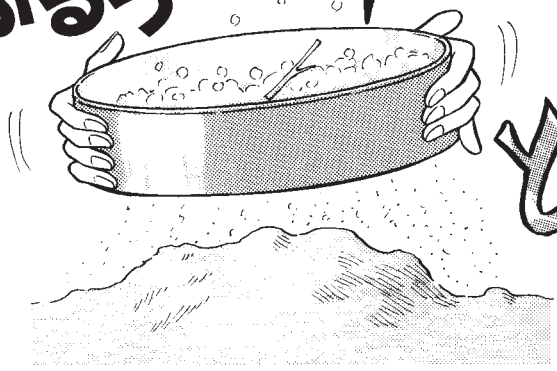
土器を作るんじゃ  
なかったの？

土器づくりは  
素地土づくり  
から！

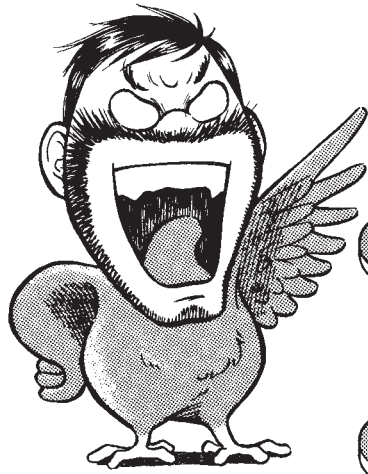
砕く

粘土を水に入れ  
かき混ぜて沈澱  
させ、良い粘土  
だけ分離させる  
方法もあります

ふるう

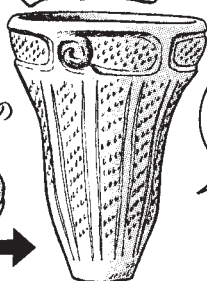
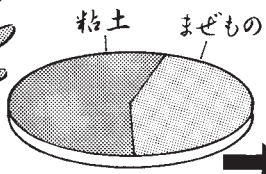


### ③砂などをまぜる

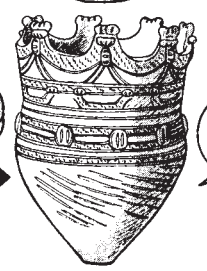
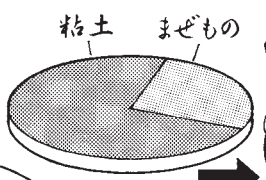


知ってるぞーッ

粘土だけだと縮んで割れるからつなぎに砂を入れるんだろーッ？



軟質  
厚手で  
煮炊き向き



堅い  
薄手

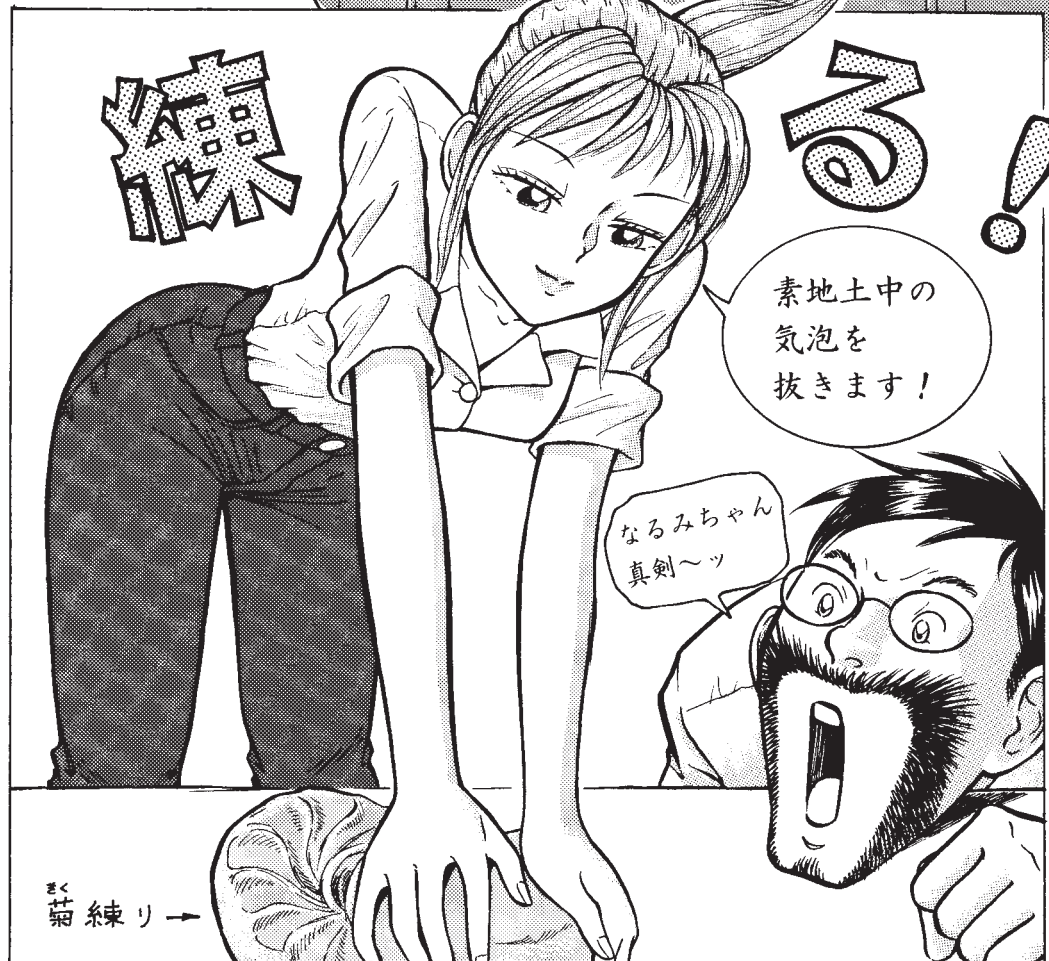
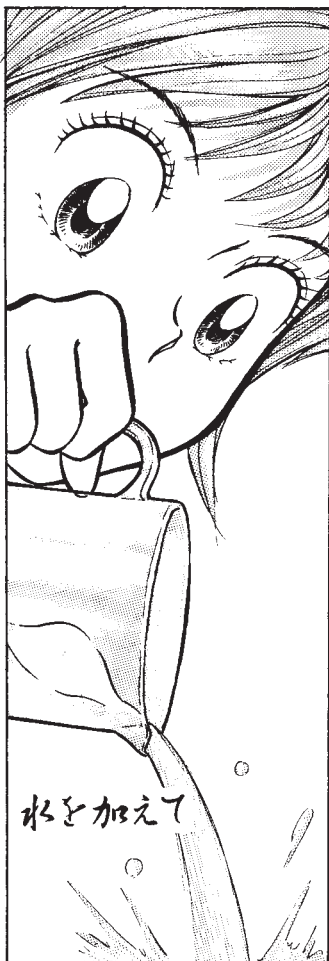
そうそう！  
山砂や赤土、黒土  
などを入れるのよね

この配分率で  
土器の性質も  
変わるのよ

今回は  
粘土6：砂4で  
作ってみます



### 2素地土を練る





# ねる! ひたすら練る

半日くらいは  
練らないと



練りが  
足りないとね、



土器を  
焼くとき  
割れちゃう  
んです

えらいこと  
になった

オラ  
にげる  
べえ〜



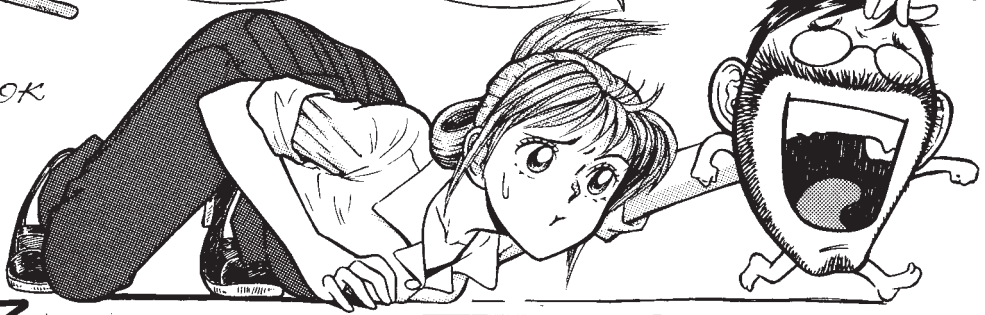
曲げてアカギレにならなければOK



一心に練ってる  
とね

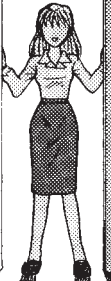
縄文人の心に  
近づけたような  
気になります

ほしっ



## 3ねかせる

乾かない  
ようにして



一週間くらい  
寝かせます

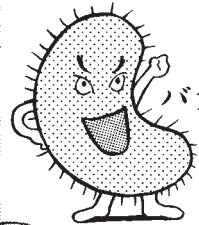
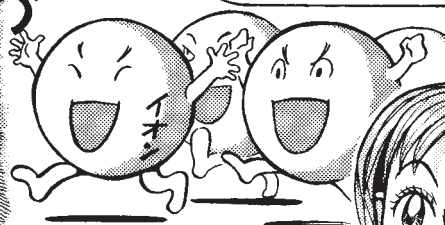
こうすることで  
形作りに具合のいい土に  
生まれ変わります

鉱物粒子が  
イオン活動をおこすため  
だとか、

バクテリアの  
せいだとか  
言われていますが...

よくわかって  
いません

わーい



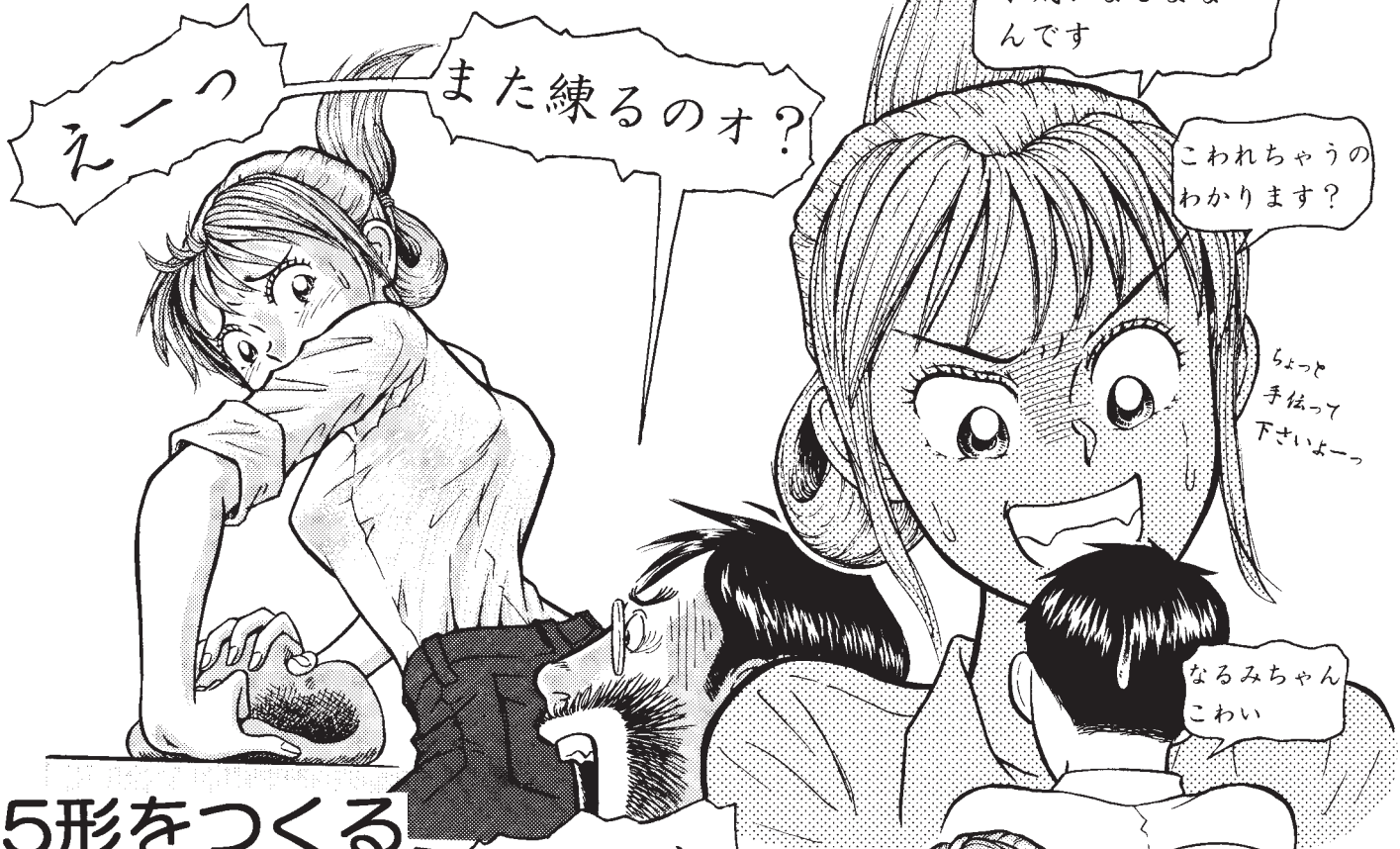
バクテリア

らよつと謎





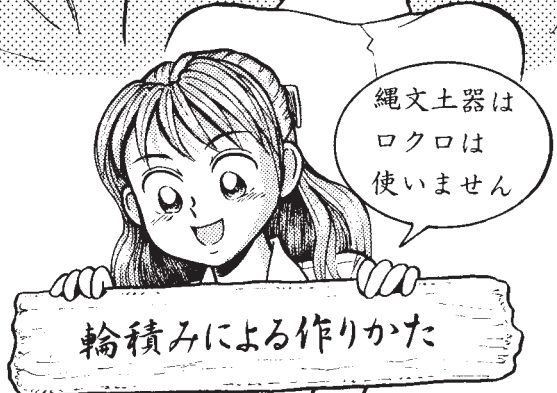
# 4もう一度練る



# 5形をつくる

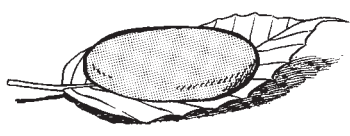


うわーッ  
いよいよ  
だぜい



縄文土器は  
ロクロは  
使いません

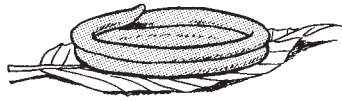
① 底をつくる



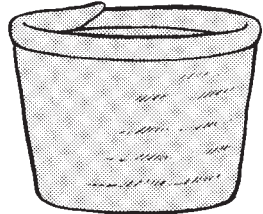
② 粘土紐をつくる



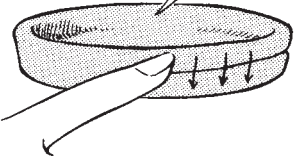
③ ①の上に②をのせる



⑤



④



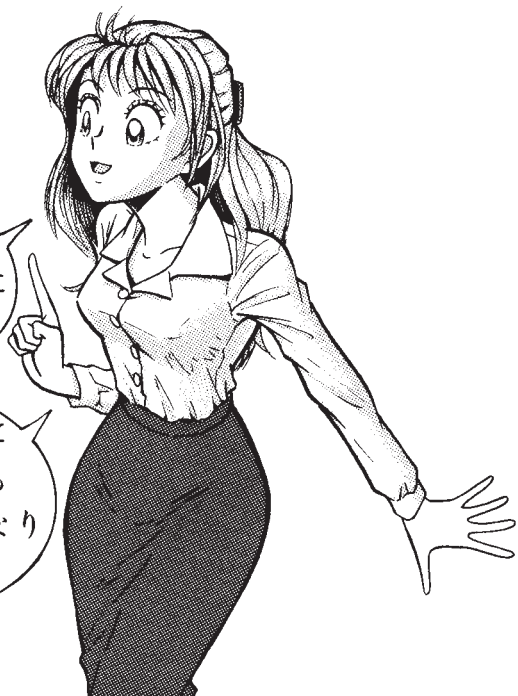
ていねいにね♥

のばしてくっつける  
(内側が先)

一段一段のせていく

粘土紐は  
均一の太さに  
すること!

そうしないと  
土器の厚さも  
ちぐはぐになり  
割れます!

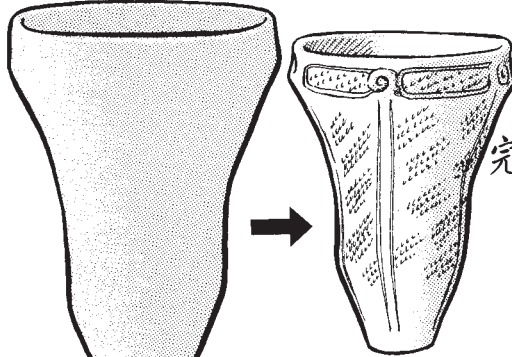




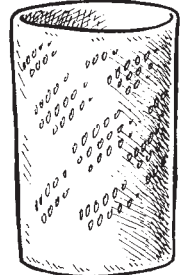
成形時

できあがりは  
20%ほど  
縮みますので

完成イメージより  
大きく作ります



完成時



こういう形は簡単

こういうラッパ状の  
土器は、一気に作ろう  
とすると、重みに耐え  
られずにこわれます

わりと時間かかる



一段一段  
あるていど  
乾くのを  
待ってから  
積み上げて  
ね♡

乾かしすぎると  
粘土紐のくっつきが  
悪くなるので注意!

6文様をつける

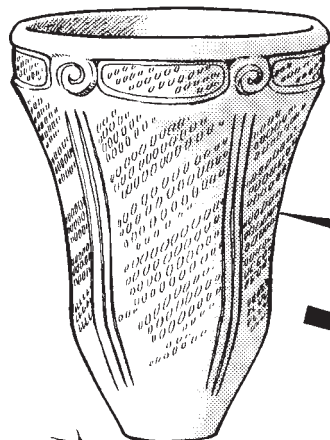
第3号「縄文土器篇」  
を参考にしよう

乾かない  
うちに  
てばやくね♡



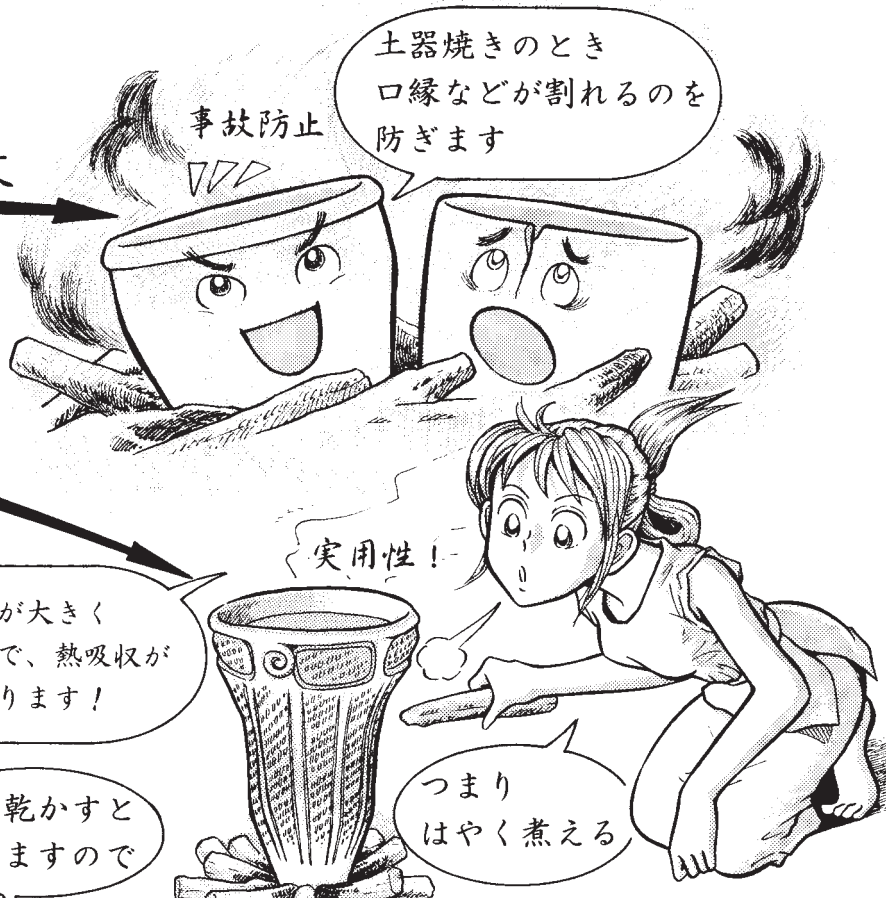


# ※文様の機能



隆帯文

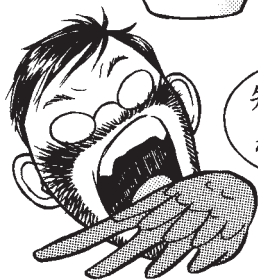
縄文



事故防止

土器焼きのとき  
口縁などが割れるのを  
防ぎます

实用性!



知らな  
かった!

表面積が大き  
くなるので、熱吸収が  
良くなります!

急に乾かすと  
割れますので

つまり  
はやく煮える

## 7陰干し



日陰で風の来ない  
乾いた場所で  
ゆっくり乾かします

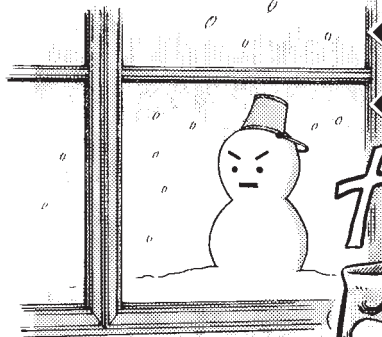
二週間は  
置きたい  
ですね

まちきれ  
ないなア

う〜ん

つまり

私たら、デリケートなのです



凍ったら  
ダメになって  
しまう〜

ガチ

乾きが一定  
しないと  
ダメになっ  
ちゃうよ..



梅雨どきや  
厳寒期には  
作れなかったのね



# 8つぶす・みがく

わっ、なるみちゃん

まだ乾燥  
三日目だよ

内側のつぶしは  
入念にね♥

何やってん  
だーッ

土器が生乾き  
のうちにね

内側をよく  
つぶしておく！  
それだけ  
なんだけど・・・

ハマグリ  
など

これをやらないと  
完成しても水が  
もれちゃうのよ

そーいや  
土器片見ても  
内側はよく  
こすってあるね

そう！  
とっても大切な  
作業なんです

ツヤツヤ  
ツヤツヤ



# 9土器を焼く

## ①マキの準備



どんな木を使っても  
かまわないんですけど

土器焼きは  
水気が大敵  
ですから

生木は  
タブーです

マキにして  
一年くらい  
乾燥させま  
しょう

## ②土器を日にあてる



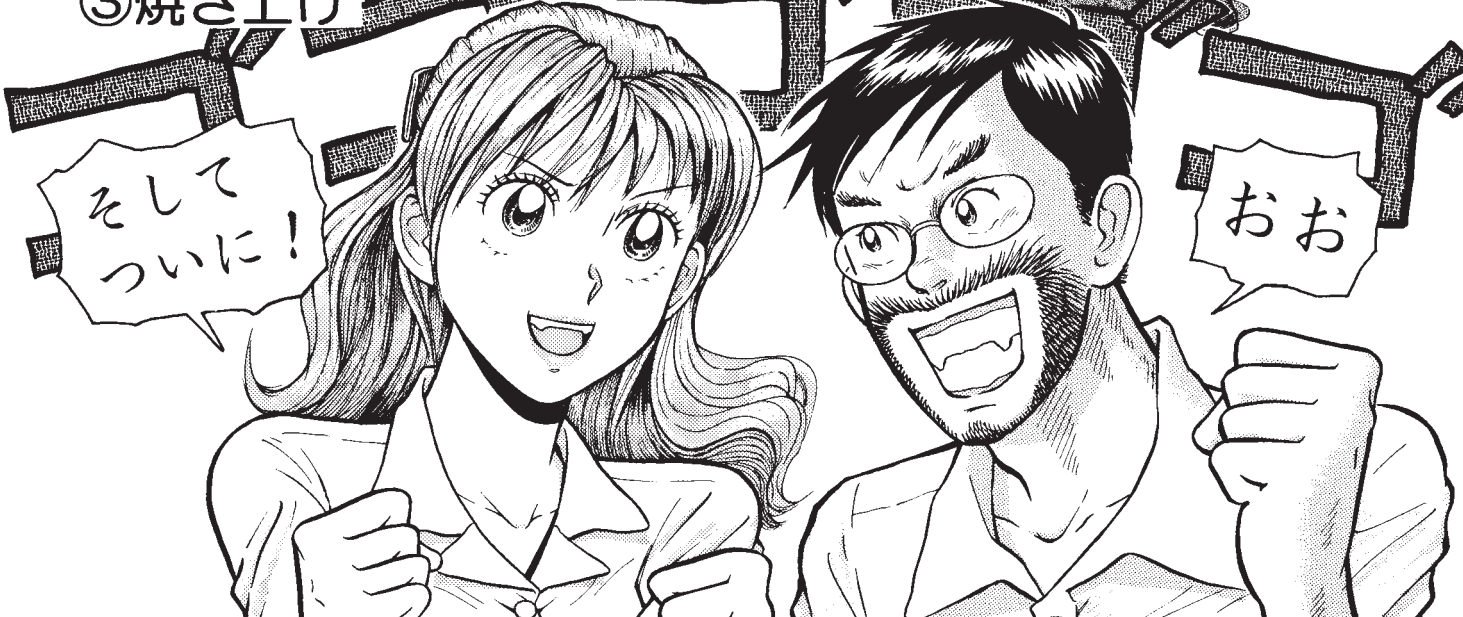
半日ほど  
日光浴だ!

できるだけ  
乾かすのが  
ポイントさ

ぶしっ

ときどき  
裏返して  
まんべんなく  
日に当てます

## ③焼き上げ



そして  
ついに!

おお



まずは空焚き

土器をさらに  
乾かしてんのかい？

それも  
あるけど

土中の水分を  
抜いてるんです

あ、なるほど

急な温度変化は  
お肌の大敵！

ゆっくり  
温めてね♥

オキ火になったら土器を立てる

こうすれば  
湿気が  
上にぬける

全体がススケてきたら・・・

わく  
わく

マキを積み上げる



30分後

ホッ  
うわーッ

まっ赤に  
なってる!

900℃前後  
ありますから

いいん  
です

そろそろ  
底も焼き  
ましようか

すごいなーッ

でもまだ  
底が  
黒いねーッ

まあ、見てて  
ください



見て、なるみちゃん

完成です

熱で黒いススが  
飛んでいくよ

ぜったいに  
さわれない

ここまで1時間

お気楽には  
できないねーッ

はあーっ

計画性が  
問われるね

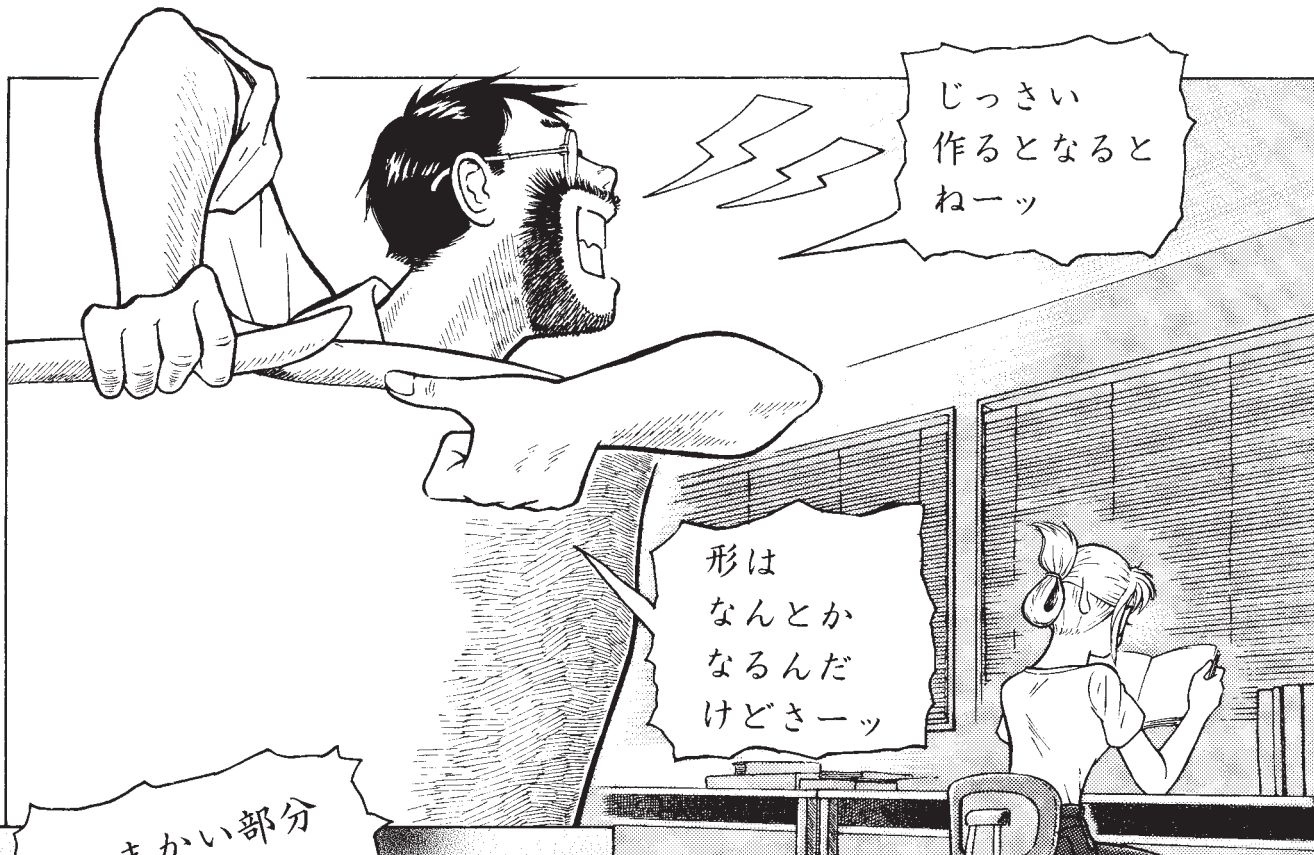
大変だった  
でしょ

脱力

あたしに  
触れたら  
ヤケドするよ!

土の上でゆっくりさまそう!





じっさい  
作るとなると  
ねーッ

形は  
なんか  
なるんだ  
けどさーッ

こまかい部分  
とかさーッ



あんがい  
わかんないん  
だよーッ

やっぱり  
モデルが  
ないとねッ



はい

なるみちゃんの  
便利手帳

うわーッ

ズル

次頁へ →



# なるみちゃん の便利手帳

## 縄文土器を作る

縄文土器にむかう時、よくもこんなに文様にこだわったものだと感心します。よく見ると土器や土製品の表面を覆うその文様は、ただむやみにスペースを埋めているのではなく、ある一定のパターンがあ

ることに気がきます。それはまるで決まり事や流行であるかの如く時間的、空間的な広がりを持っています。つまり、遠隔地でも同じような文様の土器が存在したり、同じ地域であっても、一つの文様のパターンが進化したり、衰退したりしているのです。

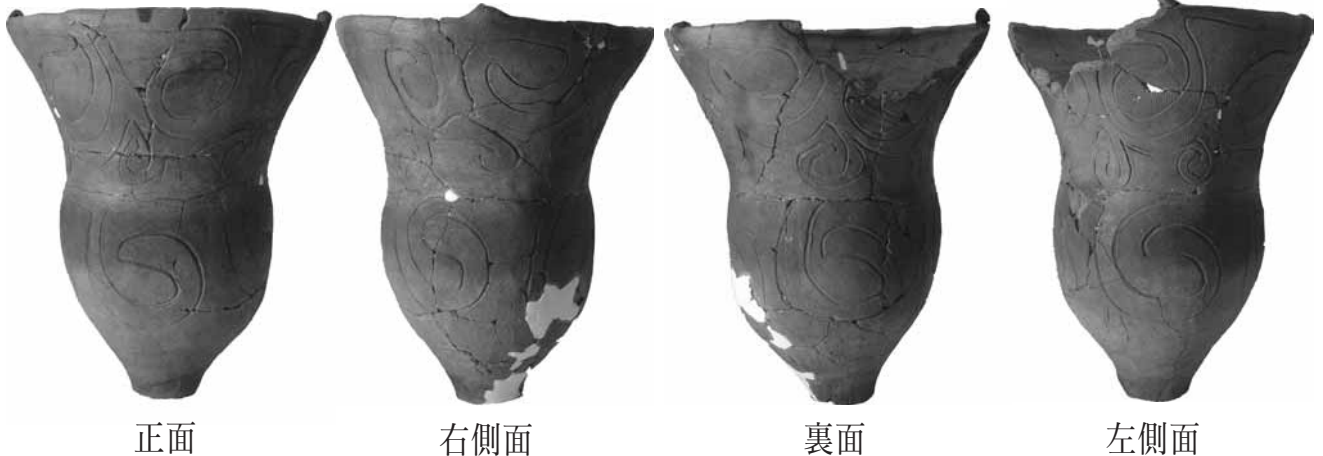
考古学ではこの共通性や変化から、文化圏や、時差を見出しています。縄文土器の文様は、作り手のこだわりではなく、作り手のイメージが幾世代も伝わっていったものなのでしょう。その証拠に土器づくりの習慣がなくなった我々現代人が、土器に文様をつけようとしても、何を器面に描けばよいか迷うはずです。今回はそうした文様を中心にして取り上げてみました。



### 深鉢形土器

縄文時代後期最初に位置づけられている土器で、称名寺式と呼ばれるグループに属します。土器の口縁付近と胴部に見られる「J」字状の文様が特徴です。称名寺式土器は、その成立過程など謎の多い土器ですが、磨り消し縄文という特徴的な技法で施文している土器の仲間です。

写真の土器は、市原市潤井戸にあった鎌之助遺跡から出土しました。埋甕として使われたようです。



正面

右側面

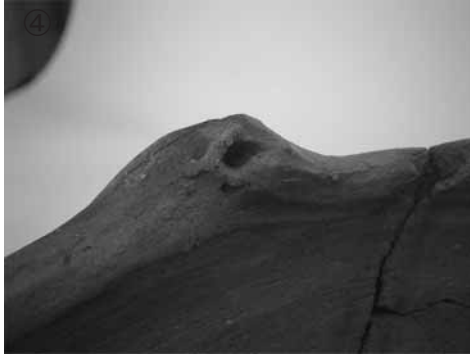
裏面

左側面





①②：胴部の拡大写真です。施文順序は地紋に縄文をつけ、その後沈線で「J」字状に区画しています。沈線は何度か同じ場所をなぞったようです。最後に地紋である縄文を磨り消しています。称名寺式の特徴としてはこの「J」字状の文様で円周方向に4分割し、縦方向に2段施文するのが典型です。新しい段階には「J」の中を縄文ではなく、列点という棒状の工具を押しつけただけのものが現れます。



③④：口縁部の拡大は2ヶ所把手状に突き出しています。この土器の仲間はこのような波状口縁と呼ばれるものと平たい口縁を持つものがあります。波状口縁のものは円周上に4ヶ所突き出しているものが多いようです。



### ミミズク形土偶

縄文時代後期～

晩期にかけての遺物です。胴より下、左腕は欠損していますが、本来は、全身が表現されていたのでしよう。このように土偶は、欠けた状態で出土することがほとんどなので、まじないごとに使われた後に、故意に壊されたものと考えられます。目・口・耳飾りが「○型」で表現されているのが特徴的で、モノクロ写真でよく分かりませんが、実物は顔も含め赤彩されています。

市原市国分寺台にある祇園原貝塚より出土しました。



正面



右側面

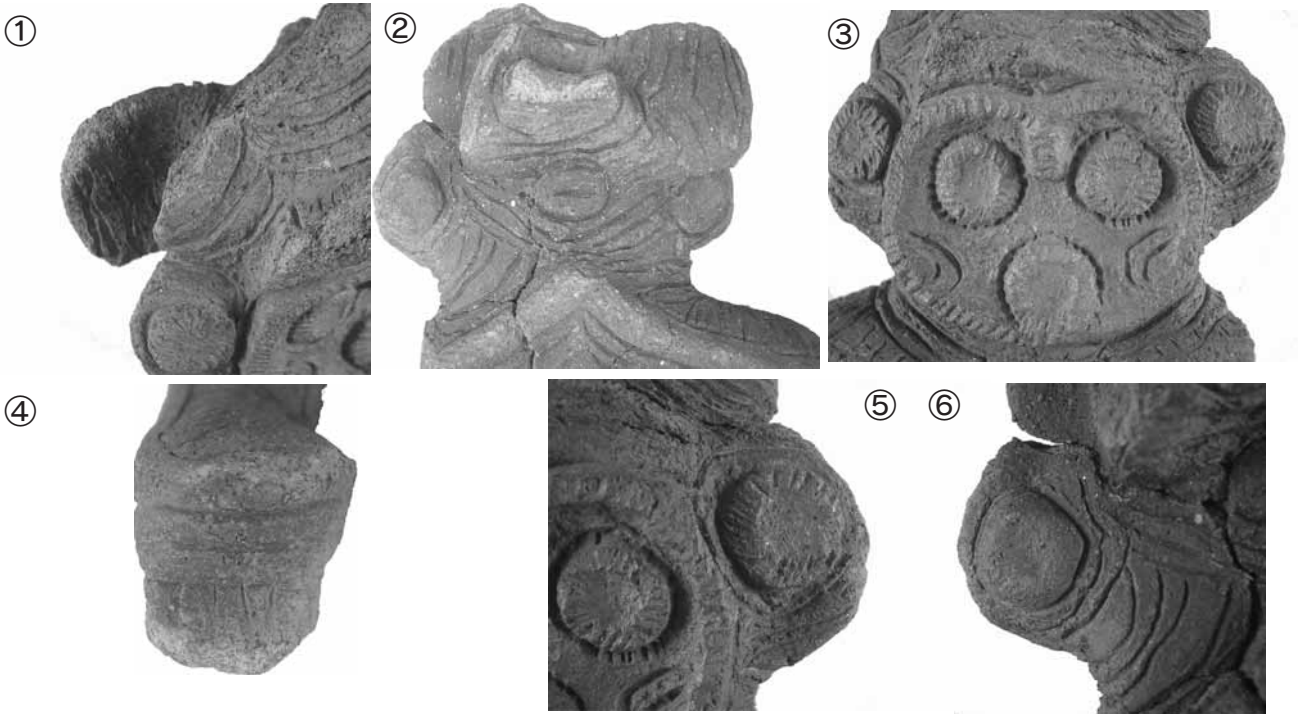


裏面

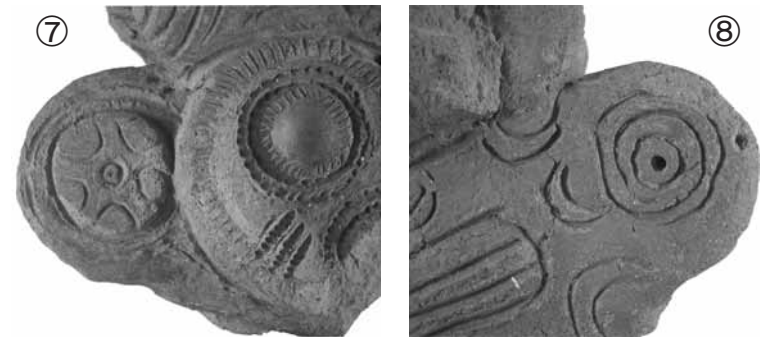


左側面





①②：髪を結っています。③：目、口、耳飾りがボタン状に表現されています。  
 ④：手を横から見たものですが、よく見ると線が縦に何本か見えます。指でしようか。⑤⑥：左耳の正面からとその裏の写真です。耳の表現とも考えられますが、同じ遺跡から出土した別の個体である⑦⑧の写真では模様が表現されているので耳飾りであることが分かります。



## 耳飾り

土製の耳飾りは、ここで紹介する滑車形（かつしゃがた）耳飾りのほか、けつ状耳飾り・耳栓（じせん）など、形状から幾つかの種類分類されます。時期は早期末葉～晩期中葉までありますが、滑車形耳飾りは後期後半～晩期中葉まで作られました。装着法は、民族例や、土偶の装着例から耳たぶに穴を開け、くびれ部を中心にはめ込んだものと考えられています。直径は1cmから9cm(!)ぐらいで厚さは概ね一定です。小さいものから次第に大きなものを装着していったのでしょうか。写真は市原市西広貝塚で出土した耳飾りです。



正面



側面



裏面



無文のものもありますが、装飾性に富むものが多く認められます。



## イノシシ形土製品

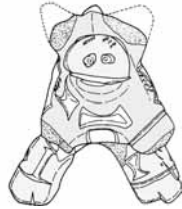
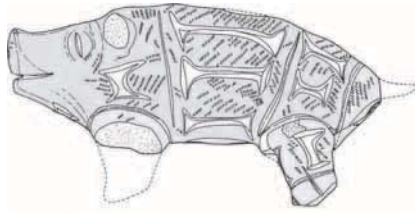
縄文時代の土製品は後期から晩期にかけて東北地方を中心に、北海道から九州までの各地で発見されています。その中でイノシシ形の土製品は70例程度みられます。中にはイノシシの幼獣であるウリボウも少なくありません。民族例としてはアイヌ文化では、イノシシをかたどったものをイノカといって、これを持つと猟に恵まれるといった風習も見られます。

写真の遺物は市原市上小貝塚で出土縄文時代した晩期のものです。



正面

8.7cm



よく見ると耳・前脚・尾・背の一部が欠けています

※



背面



おしり



右側面



左側面

16.2cm 腹側



地には縄文を充填しています。



上の写真3枚は胴部、胴部から臀部にかけて、後脚の拡大ですが、この時期に特徴的な「I」字状の文様が使われています。

※実測図は『祇園原貝塚』市原市教育委員会に一部加筆



# なるみの小部屋

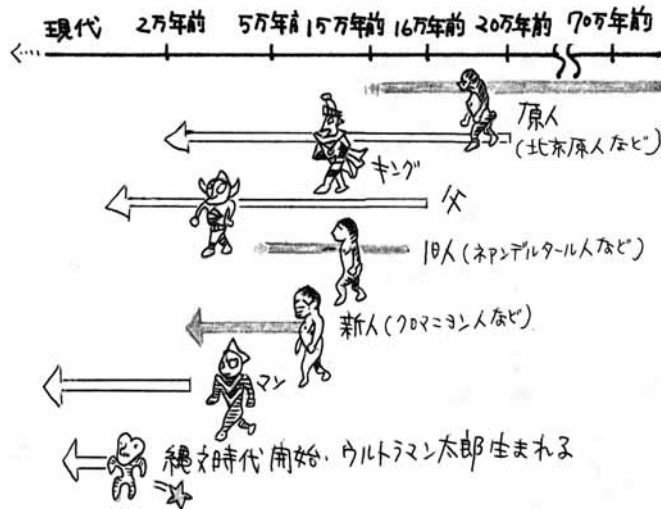
今回は私のコラムです。ちょっと息抜きしてませんか？



**A** 発掘の補助員さん達にウケてます。表紙絵がきれいですね。なるみファンとして希望を言うなら彼女の服装にもっとバリエーションを持たせて欲しい。絵を描いた人は「釣りキチ三平」のファンですか？ さとしくんの後輩(埋文関係者)

→アンケート送って頂きありがとうございます。服装？あれは事務服ですけど…今後は色々な私をお見せしたいですね。お楽しみに。(なるみ)  
→特にファンの作家はいませんが、つけ義春の作品が好きです。(作画担当)

**B** これまでの私は「えっ？縄文時代？1万2千年前？それって、ウルトラマンタロウが生まれた年って事だね」…といった程度の曖昧な知識しかなく、それでも困った事もなかったため、縄文時代の人々の暮らしなど“どーでもいい項目”でした。でもこのシリーズは、大変面白くなり楽しんでおります。正直創刊号は、なんか〇〇館の学習漫画シリーズのようで、あくびがでしたが、2・3号とそんな事もなく、まあ、ゴルゴ13を読む位の時間はかかりますが、始めから終わりまで没頭して愛読しております。 杉山靖恵 (ひたちなか市)



→とても楽しいお便りありがとうございます。皆で爆笑しましたが、紙幅の都合で、ぜんぶ載せられないのがとても残念です。ところでウルトラマンの発想、土偶の様子が似ているからかしら？ またぜひ、お便り下さいね。(なるみ)

**C** 一般の本屋や博物館のミュージアムショップなどでも販売してほしいです。内容はイラストで統一した方が良いのでは？説得力は絵だけで充分だと思います。長いシリーズを期待します。

備前屋 (市原市)

→表現方法について、同じようなご意見もあろうかと思えます。しかし、編集部としては、決して現在のスタイルに満足しているわけではありません。より完成度の高い作品を生み出すため、イラストのみにこだわらず、様々なメディアを駆使することも常に検討しています。ですから逆に、写真が中心になることもあり得るわけです。シリーズのイメージに関わることなので、皆様からのご意見を頂けたらと思っています。(編)

**D** このような冊子があるなんて驚きました。2号貝塚篇について、私なりの感想を書きます。まず、見開きの鳥瞰図は、インパクトがあり良かった。しかし、海岸低地の具体像など、景観表現にもう少し工夫が欲しい。堅穴住居なども、もっと考証を加えるべきだと思う。イラスト誌のわりには、高度な情報を維持している事が良い。今後も、同程度のレベルをキープして欲しい。13ページのグラフなどは、もう少し、具体的な方が良かったと思う。全体に、漫画やイラストだけでなく、もっと写真を導入してはどうか。写真にはイラストに無い資料性や具体性があると思う。7ページの接状剥離の場面など、写真とイラストを合成すると、もっと臨場感が出るのでは？ また、内容的に不適切な部分が見受けられるので、専門家との慎重な打ち合わせが、必要かと思われる。例えば腰のセリフ、本当にそんな事が言えるのか疑問です。最後の土器マップはいいですね。次号以降も楽しみにしていますので、がんばって下さい。

埋文関係者 (東京都)

→具体的なご指摘とご意見ありがとうございます。内容のレベルについては、プロット作成段階から常に意見の分かれるところで、苦心しています。文字を増やせば情報量も増えるのですが、バランスが難しいですね。内容の密度は、「貝塚篇」が限界と考えていますが、今後いろいろな手法を試す必要はありそうです。なお、絵コンテ段階で、専門家の意見を得ているのですが、なかなか完璧にはいきません。考証にはあえて徹底しない部分を噛み分けています。(編)

## わたしと縄文土器

子供の頃、家の畑に土器片がたくさん散らばっていました。いろんな形の土器片や石器を拾うのが楽しくて、つい夢中になり、泥だらけで帰っては母に叱られたものです。小学6年になると歴史の授業が始まり、この土器が縄文中期、約4千年前のものであることを知り、一層身近なものに感じ、それを作った人々に対しても親しみを持つようになりました。最近では高校生の妹も興味を持ち始め、二人で史跡や博物館などを廻っています。

思い返せば、わたしが大学の史学科に進んだのも、今このような職場に勤めているのも、あのころ拾った小さな土器片に導かれてのことかもしれません。



本シリーズも縄文時代が4篇続きましたが、いかがでしたか？ わたしも編集に携わる一人として、いろいろ勉強させていただきました。この冊子が、何らかの形であなたのお役に立てば、とても嬉しいです。

(池野辺 鳴美)

## 今回のボツネタ

不採用になった「便利手帳・堅果類図鑑」の絵コンテ。いつか日の目を見たいなあ



## バックナンバー

- ・創刊号(住居跡篇)
- ・第2号(貝塚篇)
- ・第2号別冊(なるみちゃんの貝塚教室)
- ・第3号(縄文土器篇)

各50円で好評発売中!

購入方法については下記までお問い合わせ下さい



(財)市原市文化財センター  
〒290-0011  
千葉県市原市能満 1489



# どきマップ



市原市内からも  
こんなに外来系  
土器が出土する  
なんて！

縄文時代から  
全日本規模の  
交流があった  
のね

国道 16号

八幡宿

●手永遺跡

国道 297号

五井

市原市役所

●祇園原貝塚

上総村上

●西広貝塚

館山自動車道

●武士遺跡

上総山田





発掘ってなあに 第3号別冊 なるみちゃんの土器づくり教室

発行日 平成16年 2月20日

編集・発行 (財)市原市文化財センター